

Aangeklede paspop

De maand december geeft genoeg inspiratie voor een bodypaintonderwerp: feestdagen, cadeautjes, kleding, etalages, shoppen... Een idee is zo geboren. Het wordt een aangeklede paspop in een etalage!

Als voorbereiding ben ik begonnen met het verzamelen van doosjes voor de cadeautjes. Verder moest er cadeaupapier gekocht worden, etalagemateriaal geregeld en dan nog een grondplaat voor de paspop gemaakt worden door André.

In de studio

Fotograaf Frank en ik overleggen over de achtergrondkleur. We hebben twee opties: of we nemen zwart, zodat het model helemaal wegvalt tegen de achtergrond, of we nemen een andere kleur, waarbij het model een rol blijft spelen. We kiezen voor de tweede optie en de kleur wordt groen in verband met de feestmaand. (Een volgende keer meer over de zwarte achtergrond en het deformeren van een model.)



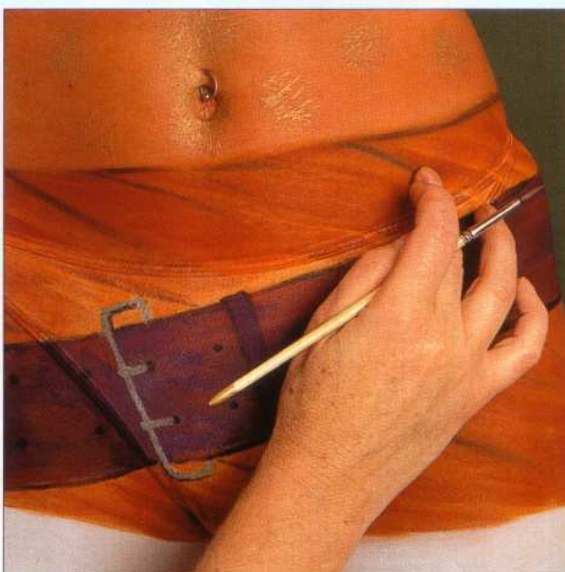
Hier zie je de ruwe opzet van de riem en het heupstuk. Ik begin met de zilveren gesp en ga daarna verder met het invullen van de paarse riem en het oranje heupstuk.

Gebruikte materialen:

- Waterschmink van Kryolan en Fardel fluide.
- Latexlijm van Kryolan.
- Penselen met filamenthaar: plat no. 6 en 8, rond no. 2, 4 en 6 van Make-up Studio, plat 20 van Da Vinci.
- Tamponeerkwast.



De gesp is hier al geschaduwd. Ook de riem heeft al meer vorm gekregen door het lusje en de gaatjes. Het heupstuk heb ik eerst oranje gemaakt en daarna met een platte kwast in schuine banen aardrood aangebracht om meer vorm en beweging in het heupstuk te krijgen. Met een soort tamponeerkwast worden de gouden stippels op het middenstuk gezet.



Om nog meer contrast en levendigheid in het heupstuk te krijgen, zet ik eerst met een ronde kwast donkerbruine lijnen. Ik vervaag ze meteen met de vingertop om de lijnen minder hard te maken. Om een goede indruk te krijgen of een bodypaint voldoende contrasten heeft, neem ik regelmatig een meter afstand van het model om te kijken hoe het overkomt.

Door Marianne Parie
Foto's: Fotografie Frank Zwinckels, Oss
Model: Karen
Decoratie: ZPP
Etalagematerialen, Waalwijk



De riem wordt verder verfraaid door er met latexlijm pailletten op te plakken. Zet met het kwastje een stipje lijm op de gekozen plaats en druk daar een paillet op. Gebruik hiervoor een oud kwastje! Inmiddels is het uiteinde van de riem opgelicht.



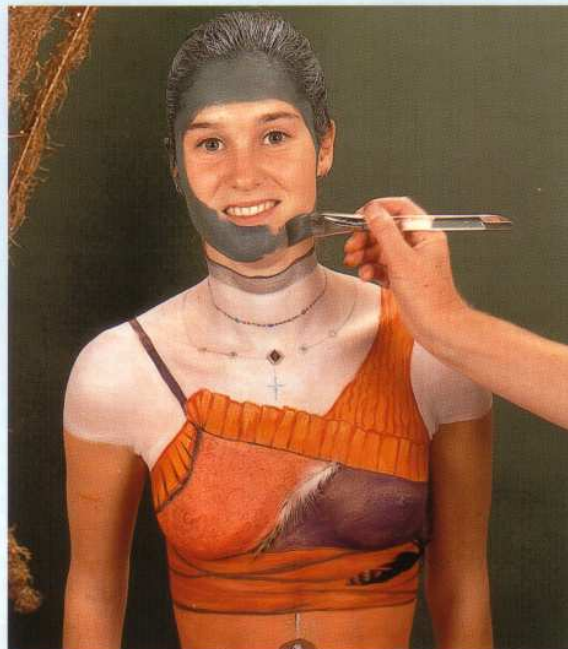
De plooiën hebben meer contrast gekregen door de donkerrode lijntjes en zijn met geel opgelicht.



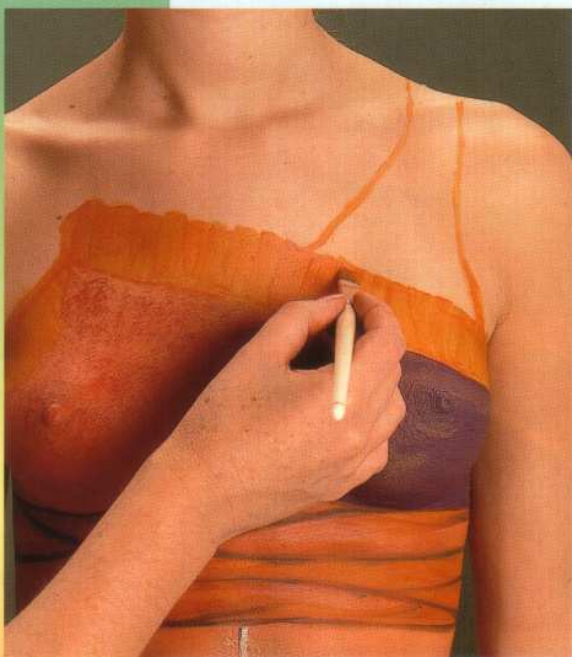
Schouders, hals en decolleté zijn wit gepaint voor het paspopeffect.



Ter verfraaiing heb ik met latexlijm nog wat veertjes en siersteentjes vastgeplakt. Hiermee is het heup- en middenstuk klaar.



Gedaan met het fijne werk! De haren van Karen gaan strak naar achteren en daar komt een flinke laag haarlak overheen, zodat de schmink makkelijker aan te brengen is. Met een grote platte kwast worden gezicht en haren van Karen groen geverfd. Karen kijkt niet echt gelukkig en krijgt meer een 'hulk'-dan een paspopgevoel. Maar na het zien van de polaroid komt dat weer helemaal goed.



Op naar het bovenstuk! De onderkant van het topje is op dezelfde manier gepaint als het heupstuk. Door steeds overlappende baantjes te trekken met een platte kwast (hier nr. 8) creëer je een platte plooiërand.



De posities van de decoraties, Karen en de grondplaat worden bepaald. De decoratieverlichting gaat aan, het snoetje wordt netjes weggevoerd en de pakjes worden neer gelegd. De stander van de paspop moet recht staan, de ogen gaan dicht en win dow shopping by day.

Foto rechts
Een van die window shopping by night.

